

Consejos de mantenimiento y limpieza

zummo

Z06 NATURE

- Aconsejamos el uso de guantes protectores para el manipulado de nuestros exprimidores.
- Es recomendable la limpieza del sistema de exprimido y protector frontal, al menos una vez al día.
- No olvide revisar los depósitos de cortezas puntualmente.
- Todas las piezas son aptas para lavavajillas (salvo la protección frontal).



Los protectores frontales de nuestros exprimidores están conformadas por modelos de policarbonato y ABS, es por esto, que aconsejamos no limpiarlas en el lavavajillas, para evitar rayaduras o desperfectos.

Frecuencia de lavado recomendada

zummo

Limpiar al menos una vez al día los siguientes componentes:

Zona de exprimido:

- Bandeja exprimido
- Cuchilla
- Copas
- Bandeja y eje filtro
- Cubetas
- Protección frontal
- Frente inox de la máquina

Limpiar semanalmente o 2 veces por semana en periodos necesarios:

Alimentador:

- Techo máquina.
- Rampa alimentación.

Productos a utilizar

Las máquinas deben ser limpiadas y desinfectadas con la periodicidad anteriormente indicada. En este proceso en primer lugar se retirará todo residuo sólido y posteriormente se procederá a su limpieza y desinfección. Para desinfectar las máquinas se pueden usar los siguientes tipos de productos:

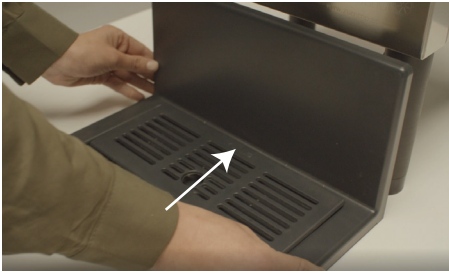
Detergentes desincrustantes/desinfectantes grado alimentario: usados bien por inmersión (las piezas pequeñas) o por pulverización (piezas grandes y frente inox de la máquina) en la concentración recomendada por el fabricante. Se debe dejar actuar el tiempo indicado en cada producto y posteriormente se debe realizar un buen enjuague con el fin de evitar el contacto del zumo con el producto. Estos productos suelen tener un PH muy alto que, con el tiempo, puede degradar el PC, por lo que se recomienda no exceder los tiempos actuación del producto en las piezas de plástico transparente.

Detergentes desinfectantes clorados de grado alimentario: igual uso que los anteriores. Se pueden usar por inmersión o pulverización teniendo en cuenta las recomendaciones de tiempos del fabricante. Enjuagar abundantemente las piezas tratadas antes de que vuelvan a estar en contacto con el zumo.

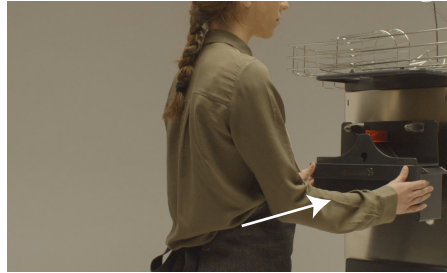
Otra opción pueden ser soluciones con lejía de uso doméstico (4% cloro) o industrial (10% cloro). La concentración necesaria para que sea efectivo a temperatura ambiente es de 100 ppm, lo que significa 2,5 ml de lejía doméstica cada litro de agua o 1 ml de lejía industrial por cada litro de agua.

C/ Cádiz, 4 - 46113 Moncada - Valencia (Spain) - (+34) 961 301 246 - zummo@zummo.es - www.zummocorp.com

MONTAJE



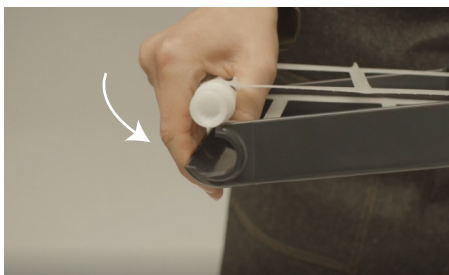
1. Coloca la bandeja y rejilla de goteo.



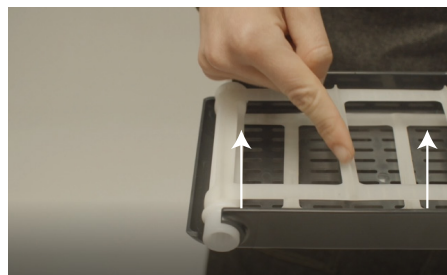
2. Monta el conjunto de exprimido.



3. Enrosca las tuercas.



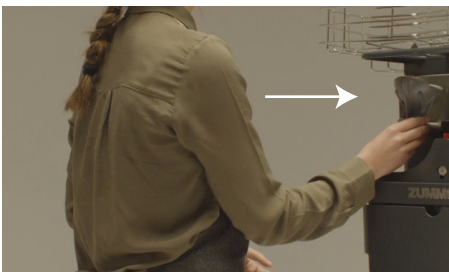
4. Coloca la rasqueta con sus ejes e insertalos en el filtro.



5. Coloca el relieve de la rasqueta hacia arriba.



6. Coloca la bandeja de filtro.



7. Coloca las copas.



8. Enrosca las tuercas con firmeza.



9. Añade cada cubeta en su posición correcta en la ranura.



10. Coloca la carátula.

DESMONTAJE



1. Con la máquina parada, pulsa el botón de apagado.



2. Extrae la carátula.



3. Retira las cubetas.



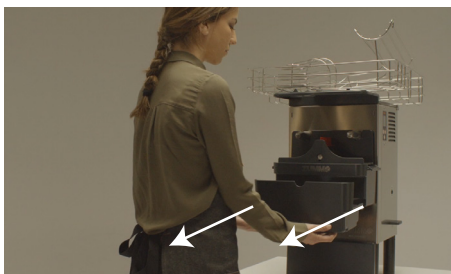
4. Coloca el protector de cuchilla.



5. Desenrosca las tuercas.



6. Extrae las copas.



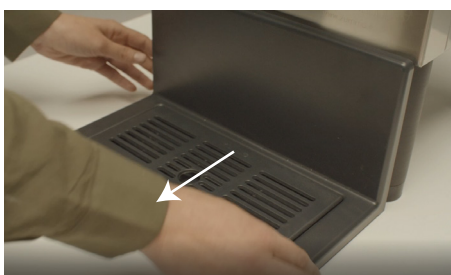
7. Retira la bandeja de filtro.



8. Desenrosca las tuercas.



9. Extrae el sistema de exprimido.



10. Retira la bandeja y rejilla de goteo.



11. Limpia todas las piezas con agua y detergente líquido.



También apta para lavavajillas (excepto carátula)

zummo